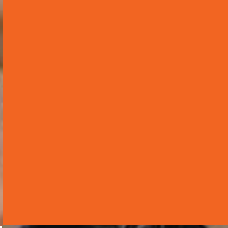
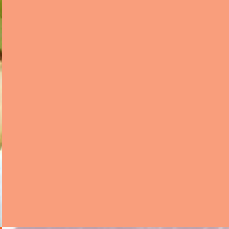
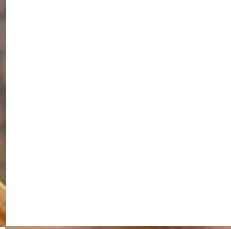
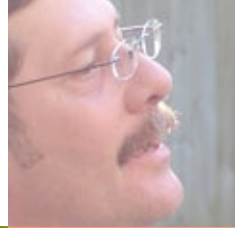




Als
ik
later
dood
ben...

L^oB





De keuze is aan u

Veel mensen praten niet graag over de dood en over wat er daarna gaat gebeuren. Alleen het idee al vinden ze eng, griezelig of zelfs luguber. Maar waarom eigenlijk? De dood hoort bij het leven. Doodswijgen is dus nergens voor nodig. Sta tijdig stil bij de dood en bepaal zelf wat er na uw overlijden met u gebeurt. De keuze is aan u.

Begraven is heel gewoon. Al sinds het ontstaan van de mensheid gebeurt het. De meeste mensen kiezen voor begraven om hun nabestaanden een vaste plek te bieden ter nagedachtenis aan de overledene.



Begraafplaatsen

In de ca. 4.000 begraafplaatsen in Nederland, zijn twee soorten te onderscheiden: gemeentelijke en bijzondere begraafplaatsen.

Iedere gemeente moet zorgen voor een gemeentelijke begraafplaats, zegt de wet. Meerdere gemeenten mogen ook samen één gemeentelijke begraafplaats beheren. Religieuze instellingen kunnen op hun verzoek een deel van de gemeentelijke begraafplaats reserveren voor eigen leden.

Bijzondere begraafplaatsen worden geëxploiteerd door een kerkgenootschap, een privaatrechtelijk persoon (bedrijf, stichting, et cetera) of in enkele gevallen een natuurlijk persoon.

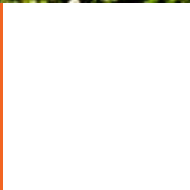
Groen en rust

Veel begraafplaatsen en kerkhoven zijn al in de 19de eeuw aangelegd en vormen tegenwoordig groene oases in een verstedelijkte omgeving. De term begraafpark is dan zeer op zijn plaats.

Velen hebben de begraafplaats of het begraafpark inmiddels ontdekt als wandelgebied. En waarom ook niet?

Deze groene rustpunten blijken vaak aantrekkelijke leefgebieden voor, soms zeldzame, planten en dieren. Steeds meer beheerders voeren op de begraafplaats een duurzame vorm van groenbeheer die de soortenrijkdom enorm doet toenemen.

Een begraafplaats kan ook het stenen archief van stad of dorp genoemd worden: vele plaatsgenoten, rijk en arm, bekend en onbekend, vonden er hun laatste rustplaats.



Soorten graven

Er zijn twee soorten graven: het particuliere graf en het algemene graf.

Het **particuliere graf** wordt ook nog wel familie- of eigen graf genoemd. U kunt zoals dat heet, de rechten van zo'n particulier graf kopen. Dit kan in eerste instantie voor een periode van minimaal 10 jaar.

Er bestaan particuliere graven die ouder zijn dan 100 jaar. Grafrechten kunnen naar eigen keuze steeds weer worden verlengd. U krijgt ruim een jaar voor het verlopen van de rechten bericht van de beheerder. Verlengen kan steeds voor een periode van minimaal 5 en maximaal 20 jaar. De beheerder kan nooit zomaar de grafrechten stoppen. Hij heeft

altijd eerst bericht van u als recht-hebbende nodig om een bepaalde actie te ondernemen. U kunt ook altijd de grafrechten overschrijven naar een ander persoon die u zelf aanwijst.

De keuzevrijheid rond particuliere graven is bijzonder groot. Op veel begraafplaatsen kunt u bijvoorbeeld ook kiezen hoeveel personen erin begraven kunnen worden. Een graf kan worden uitgegeven voor 1-, 2- of soms 3-diep. Ook kan een dubbelgraf worden genomen. Verder heeft u zeggenschap over het monument of de beplanting die op het graf komt. Veel begraafplaatsen hanteeren hiervoor wel regels, waardoor beeld en duurzaamheid worden bewaakt. Iedere begraafplaats kan in aanvullende regelgeving voorwaarden aanscherpen. Zo'n zogenaamde verordening of reglement kunt u altijd vrijblijvend opvragen.



Veel beheerders bieden ook nog eens de mogelijkheid een optiegraf te nemen of om bij voorbaat al een graf te kopen. Daarmee maakt u het aanzienlijk gemakkelijker voor uw nabestaanden.

Van het **algemene graf** blijven de rechten bij de beheerder van de begraafplaats. Deze graven worden op volgorde uitgegeven.

De beheerder bepaalt dus de plek waar wordt begraven. In deze graven, die veelal 2- of 3-diep worden uitgegeven, liggen meerdere personen die onbekenden voor elkaar zijn. De beheerder bepaalt ook hoe lang een algemeen graf blijft bestaan. Dit is in Nederland wettelijk minimaal 10 jaar. Per begraafplaats kan hiervan worden afgeweken. Veelal kunt u wel zelf



"WAT EEN GEZELLIGE BEGRAAFPLAATS, LEO!
HIER ZOU IK OOK WEL WILLEN LIGGEN."

bepalen, binnen de regels van de begraafplaats, hoe het te plaatsen monument eruit ziet. Mensen die grafbezoek minder belangrijk vinden, kiezen regelmatig voor een algemeen graf. Dit type graf is goedkoper dan een particulier graf.

Naast de twee genoemde grafsoorten hanteren begraafplaatsen vaak ook diverse typen graven. Voorbeelden hiervan kunnen zijn: kindergraven, urnengraven, keldergraven, et cetera. Binnen de wet vallen deze typen onder particuliere graven of algemene graven.

Begrafenis

Een begrafenisplechtigheid wordt tegenwoordig door nabestaanden steeds persoonlijker beleefd. Een plechtigheid is een uniek moment dat de bezoekers van een ceremonie altijd bij blijft. Zo'n emotioneel moment wordt meestal in nauw overleg ingevuld met de uitvaartbegeleider. De begraafplaatsbeheerder kan hierbij heel goed

een aanvullende rol spelen. Welke mogelijkheden biedt de begraafplaats, maar vooral ook: wat is mogelijk bij de gang naar het graf en bij het graf. De beheerder zal u graag willen helpen en adviseren. U zult zien: de keuzevrijheid op een begraafplaats is groot.

Kwaliteit

Van de begrafenissen in Nederland wordt 80% uitgevoerd op een begraafplaats die is aangesloten bij de Landelijke Organisatie van Begraafplaatsen (LOB). De LOB is de Nederlandse vakorganisatie op het gebied van begraven en begraafplaatsen en wordt als zodanig landelijk erkend. De LOB fungeert onder andere als kwaliteitsbewaker van de maatschappelijke en ethische betekenis van het begraven.

Wettelijk staat exact omschreven waaraan begraafplaatsen zich dienen te houden. Iedere beheerder kent de relevante hoofdzaken van deze wet- en regelgeving en is uiteraard bereid u ook op dit gebied te informeren en te adviseren.

Informatie

Meer informatie over begraven en begraafplaatsen is te vinden op de volgende sites:

www.begraafplaats.nl De site voor leden en niet leden van de Landelijke Organisatie van Begraafplaatsen

www.uitvaart.nl / www.uitvaart.tv Veel actuele informatie, relevante adressen, juridisch en notarieel advies, korte informatie filmpjes

www.funerair.nl Informatieve site over funeraire adviezen

www.dodenakkers.nl Informatie over begraafplaatsen, beroemde graven

Maar u kunt natuurlijk ook contact opnemen met de beheerder van een bij de LOB aangesloten begraafplaats. Hij kan u alles vertellen over de mogelijkheden op het gebied van begraven.

Vooroordelen

Bij de keuze voor begraven duiken nogal eens vooroordelen op.

‘Ik wil niet opgegeten worden door wormen en maden.’

Wees gerust, dat gebeurt ook helemaal niet. Een overledene wordt op een diepte tussen de 70 en 300 centimeter begraven in speciale grond, waarin geen wormen of maden kunnen leven. Het ontbindingsproces is een bacterieel proces dat van binnenuit gebeurt. Het lichaam van een overledene die in een grafkelder zonder grond wordt begraven, zal evengoed ontbinden.

‘Begraven is duurder dan cremeren.’

Dat hoeft niet het geval te zijn. Het is maar net wat u wel en niet wilt. Vraag de begraafplaatsbeheerder naar de tarieven en vergelijk deze zo nodig met de tarieven voor cremeren. Vrijwel iedere begraafplaats zal een mogelijkheid bieden die goedkoper is dan een crematie.

‘Ik zie op tegen het onderhoud van het graf.’

Veel mensen scheppen voldoening aan het regelmatig terugkeren naar een graf en het onderhouden van beplanting en het schoonhouden van het monument. Maar dat geldt niet voor iedereen. De beheerder kan u mogelijkheden aangeven om het onderhoud te kunnen beperken. Wellicht kan de begraafplaats dat voor u doen, al of niet tegen een vergoeding. En misschien kan door het plaatsen van een bepaald type monument het onderhoud achterwege blijven.